

# 这一刻他们逆行而上

## 我市核酸检测点有序开展检测工作

茂名晚报讯 记者梁奈 为切实做好全市疫情防控工作,确保人民群众的生命安全和身体健康,我市一大批医护人员、志愿者逆行而上,奋斗在我市各核酸检测点。昨日,茂名晚报记者走访了我市部分核酸检测点,看到现场秩序井然,检测工作开展顺利。

昨日下午,记者先后来到茂名市慢性病防治中心、茂名石化医院(西院区)、茂名市职业病防治院、茂名市人民医院、茂名市妇幼保健院、茂名市中医院以及市区文化广场核酸检测点。可以看到,各检测点都标识明确,设置人口和出口,有序分流需要检测的市民。同时,现场张贴了“请戴好口罩,保持1米距离,有序排队”的提醒标语。志愿者正忙着指导市民完成打开粤康码、填报申报卡,确保准确且高效地完成登记,缩短排队等候时间,从而减轻医护人员的工作负担。

“这个核酸检测点检测到多少点?”“是不是验完就可以走?还需要填什么吗?”在茂名市慢性病防治中心核酸检测点,市民有序地排着队伍,还不时向志愿者咨询相关问题。志愿者耐心地为他们提供指导服务,并一一答疑。记者留意到,在该核酸检测点旁的市总工会职工服务中心门前还摆

着一张桌子,上面放着开水、一次性杯、免洗洗手液等。如果排队等待的市民有需要时,可自行取用。

在市职业病防治院核酸检测点,市民“兵分三路”排队检测,速度较快。“请大家打开粤康码、行程卡,配合工作人员查验。查验完毕后,打开‘粤核酸’小程序……”原来,该检测点提前录制了提示语,方便市民提前完成相关程序。这样可以大大提高检测速度。“昨晚我们就开始为市民检测核酸了,今天早上7点半又开始了。中午12点多的时候,趁着前来检测的市民较少,赶紧换班吃饭,然后又继续工作。”该院一医护人员告诉记者。

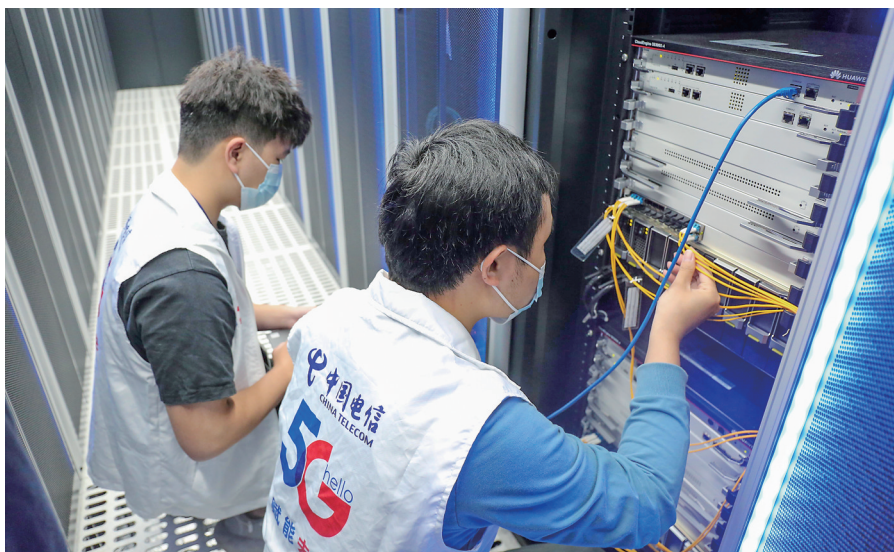
下午6时许,记者在市区文化广场核酸检测点看到,排队检测的市民并不多,大家戴好口罩,按要求进行检测采样。市民李先生告诉记者:“听说这个时间人比较少,所以我选择错峰来检测核酸。手续也很简单,提前打开相关程序,进行身份信息登记,然后等一会就轮到检测了。现场医护人员和志愿者很辛苦,都没停过,为他们点赞。”

医护人员也提醒广大市民,疫情当前,出门要戴口罩,回家要勤洗手,做好个人卫生、家庭卫生,避免到人群密集场所活动,助力疫情防控。



医护人员指导市民填报信息。茂名晚报记者梁奈 摄

## 茂名电信迅速筑起疫情防控通信防线



茂名电信党员志愿者在核查、跟踪无线基站运行情况。通讯员杨熙 洪英兰 摄

茂名晚报讯 通讯员钟华中 杨熙 刘华 疫情就是命令,保障必须先行。为落实市委疫情防控工作要求,中国电信茂名分公司(以下简称“茂名电信”)从通信网络保障、大数据赋能、网络防护加强等方面,扎实做好通信服务和疫情防控保障工作,硬核彰显央企担当。

针对各级疫情指挥部、医疗疾控机构、定点救治医院、隔离点、封控区域等重要通信保障场所,茂名电信利用智能监控系统进行7\*24小时监控和运行保障。为防止核酸检测点信号出现拥堵,又成立无线网专业通信应急小组,重点核查、跟踪各核酸检测点周围的无线基站运行情况,紧急对区域内站点进行扩容和添加扫码增强特性功能,全力保障现场基站的正常运行。

由于部分学校暂停线下教学,又紧急为茂名市第一中学等中小学的教育网专线提速至1000M,为学校线上教学提供网络保障。同时,做好教育城域网、教育管理公

共服务平台,以及教务系统视频会议系统疫情应急保障工作。

此外,茂名电信成立了疫情防控党员突击队,落实党组织、党员向社区“双报到”制度,亮身份奋战在疫情防控第一线。其中,党员志愿者维护专班加强对重要机房、关键设施等的巡检巡查,24小时待命,全力保障相关部门及有关公共服务平台的通信畅通。该公司本部5名党员志愿者响应市直工委的号召,身穿防护服、头戴面罩到文化广场的“黄码”人员核酸检测点,协助做好防疫宣传、体温监测、健康码查验、人员登记引导、信息录入等志愿服务,受到现场做核酸检测群众的认可。

截至昨晚9点,茂名电信累计出动保障人员83人,车辆25辆,重点保障基站87个,保障防疫保障专线145条,茂南区各医院、核酸检测点及封控区域内基站及光接入宽带网络运行正常。

## 茂南区城管执法局 全力做好管控区垃圾清运工作

茂名晚报讯 记者李君平 通讯员黄林明 昨日上午,我市已将出现新冠肺炎确诊病例的相关区域划定为管控区,区域内的生活垃圾转运工作成为了疫情防控的当务之急。为最大限度消除生活垃圾收运环节可能造成的疫情传播隐患,茂南区城管执法局积极发挥行业主管部门作用,成立工作专班,局党组书记、局长亲自统筹指挥,有序开展疫情管控区生活垃圾清运处理工作。

经与属地政府沟通协调,该局在碧桂园大名府、高山镇章福村、黄竹村委会酒铺村等三处疫情管控区域各设置生活垃圾收集点1个,配备清运垃圾车辆1辆,定点定岗垃

圾清理人员2名,垃圾消杀人员1名。同时,科学做好人员班次安排,每个班次12人,加强垃圾桶和周边区域清洗清理,提高垃圾桶消毒消杀频次,保持垃圾桶桶身和周边环境干净整洁;加强对进出垃圾运输车辆彻底消杀,及时将垃圾运往焚烧厂进行无害化处理;安排专车专运,确保疫情管控区域生活垃圾日产日清。

截至昨日下午5点半,碧桂园大名府生活垃圾清运约3吨,高山镇章福村生活垃圾清运约5吨,酒铺村生活垃圾清运约1.5吨,合计清运垃圾约9.5吨,垃圾清运工作安全有序开展。

## 茂名市茂南区新型冠状病毒肺炎 疫情防控指挥部 关于交通管制的通告

3月23日,茂南区发现1例新冠确诊病例,1例无症状感染者。根据国家 and 省市有关疫情防控工作规定,为坚决阻断新冠肺炎疫情传播途径,进一步排查风险人群,实施精准防控,经研究决定,自2022年3月24日起,对进出防范区(高山镇全域,城南街道天桥路以西、茂南大道以北、高山路以东、站北路以南区域)的所有道路出入口全面实施交通管制。

管制区域,非必要不离开,如因就医、特定公务(运输医疗防护物资、疫情处置和应急处置等)确需出入的,须持48小时内核酸检测阴性证明。对不服从管理的人员,将根据疫情防控相关法律、法规规定,依法从严查处。

交通管制解除时间另行通告。

茂名市茂南区新型冠状病毒肺炎疫情防控指挥部办公室  
2022年3月24日