

故宫国博首次联袂办展 读懂中国“和合”文化

从远古时代的石器、骨器、玉器、陶器到绚丽多彩的外销瓷、精雕细刻的漆器,从唐人绘制的绢画《伏羲女娲图》到元代书法家以精致小楷写就的《道德经》……走进中国国家博物馆“和合共生——故宫·国博藏文物联展”现场,丰富的文物展示着中华文明的源远流长、博大精深,讲述着中华民族“尚和合、求大同”的价值理念。

本次展览是故宫博物院与中国国家博物馆两大文博机构首度联袂推出的重磅特展,从故宫和国博的丰厚馆藏中精选400余件文物进行展示。展览分为4个单元,从宇宙、天下、社会、道德4个层面,阐述中国“和合”文化的历史渊源和丰富内涵。第一单元“天地同和”,阐释中华民族自古以来崇尚的天人合一的宇宙观;第二单元“万邦协和”,阐释中华民族处理外交关系时秉持的协和万邦的天下观;第三单元“宜民安和”,阐释中华文明对社会各阶层文化多样性、各民族文化多元性的尊重与包容;第四单元“乐在人和”,阐释中华民族“人心和善”的道德观。

1 天人合一的智慧

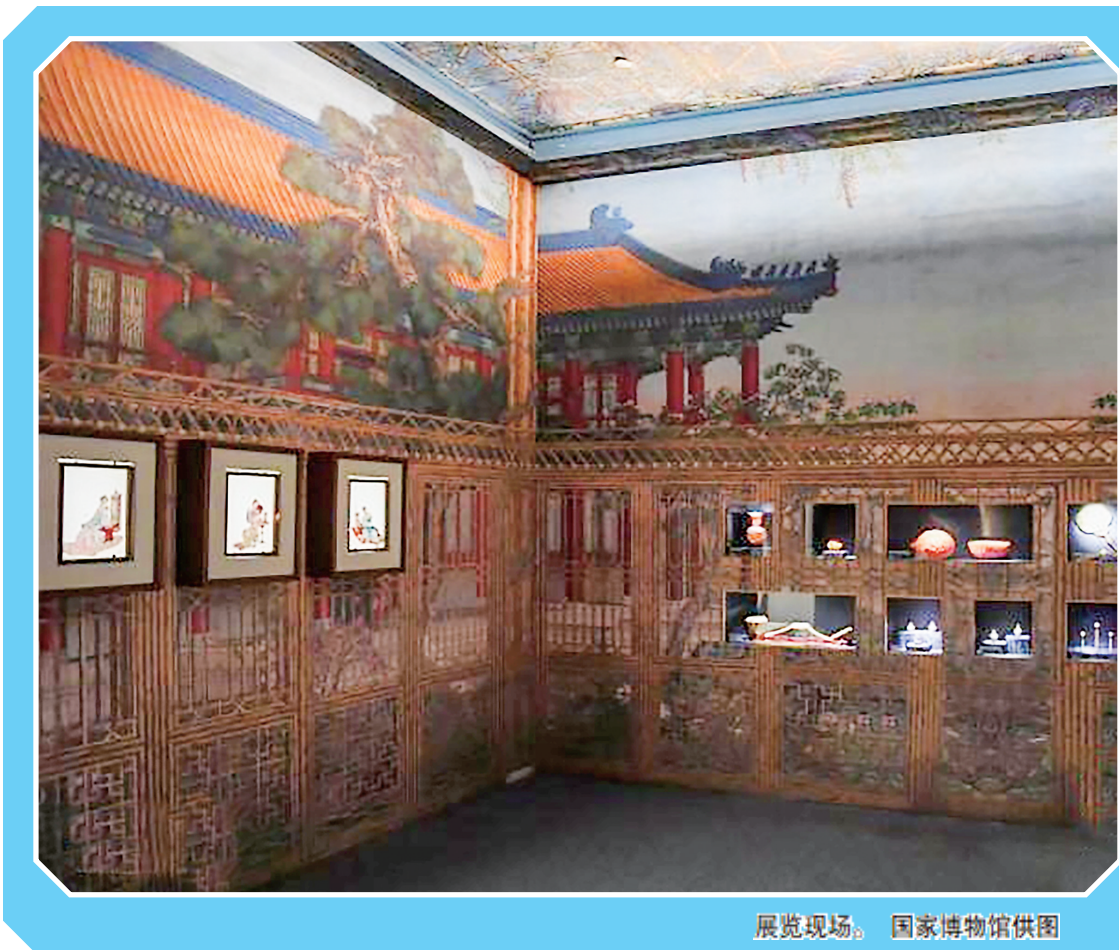
步入展厅,红山文化玉龙、良渚文化玉琮、齐家文化玉璧等形制多样的玉礼器引得观众驻足欣赏。华夏先民采天然之美玉,精心琢磨成沟通天地、祭祀祖先的礼器。几千年后的今天,我们看到这些玉器,依然会为先民们高超的雕刻技艺和丰富的想象力而惊叹。

从凿石、磨骨、缫丝到制陶、冶铜、髹漆,古人对自然材料的开发利用和自然规律的理解认识越来越深入、全面,由自然现象引发的情感共鸣与审美观念逐渐融入劳动实践和物质创造之中,从而形成中华民族独特的礼乐文明和社会制度。

远古时代,黄河中下游地区的先民根据气候、四时交替总结出自然变化规律,用以指导日常生活、实现生产力进步。月令,即以四时为总纲、十二月为细目,以时记述天文历法、自然物候,并以此来安排生产生活的政令。展厅里的清乾隆“御制月令七十二候诗”彩色墨即是“顺天应时”文化传统的体现。此墨一套两匣,每匣6屉,每屉6锭,共计72锭,一锭墨对应一物候,大小不同、形状各异,有圆形、椭圆形、方形、六角形及叶式、碑式、琴式、钟式等。墨色分绿、红、白、蓝、黄5种,与中国传统五行相对应:春(正月、二月)为木,对应绿色;夏(四月、五月)为火,对应红色;秋(七月、八月)为金,对应白色;冬(十月、十一月)为水,对应蓝色;两季之交(三月、六月、九月、十二月)为土,意为激活、生发,对应黄色。

在月令彩色墨旁边,陈列着一套清康熙五彩十二月花卉图题诗句杯。这套五彩杯由12件组成,光洁白釉上饰以青花五彩,一面绘有每月代表性花卉,另一面题写与花卉相对应的诗句,诗句大多取自《全唐诗》。此套瓷杯属于御用酒杯,胎薄体轻,纹饰秀美,款识工整,代表了康熙朝景德镇御窑厂制作青花五彩薄胎瓷的最高水平。

一面是春秋战国时期的青铜编钟、编磬、编铎,一面是金光熠熠的清代“中和韶乐”乐器,两组展品映照出中华礼乐文化数千年的传承和发展。雅乐是中国古代祭祀天地、祖先和朝会、宴飨时使用的正统音乐,其体系在西周初年制定。古代雅乐的主要乐器是编钟和编磬,乐首以铜钟发声,乐末以玉磬收韵,集众音之大成,象征“金声玉振”。“中和韶乐”在明清乐制中规格最高,主要用于中祀以上的坛庙祭祀和国家朝会典礼。清乾隆年间制作的铜镀金双龙钮云龙纹编钟,分两层悬挂于雕龙漆金的架座上,尽显庄重典雅。与之配套使用的青玉描金龙纹编磬,选用珍贵的新疆和田碧玉制成,磬体两面饰以描金龙纹,描金纹饰的金黄色与玉质的碧绿色相映生辉,华丽夺目。



展览现场。国家博物馆供图

2 开放包容的气度

独立展柜里,一方小小的封泥,勾起了人们对大漠风烟、驼铃阵阵的遐想。这件封泥出土于陕西省城固县张骞墓,正面刻有阳文“博望口造”。汉武帝时期,张骞两次奉命出使西域,开辟了举世闻名的丝绸之路,受封为博望侯。

装饰团花纹、骑士纹、猪首纹的唐代织锦,诉说着丝绸之路开辟千年之后愈发繁荣的故事。充满异域风情的图案与中原传统吉祥纹样融合,呈现出开放包容、锦绣缤纷的盛世图景。

唐代长沙窑彩绘瓷、元代龙泉窑青瓷、明代景德镇窑青花瓷、清代广彩瓷……历代外销瓷名品见证了海上丝绸之路的兴盛。一件造型雅致、纹饰精美的龙泉窑青釉凤尾尊吸引了记者的目光。此尊撇口,长颈,丰肩,腹部以下渐收敛,近足处微撇,圈足。瓷器内外均施有肥厚的青釉,釉面开片。颈部刻划密集的弦纹,上腹部刻划缠枝牡丹纹,下腹部刻划瓣纹。据介绍,在韩国新安海域一艘满载陶瓷器的元代沉船中,发现了与此器造型、纹饰相似的龙泉窑青釉缠枝牡丹纹凤尾尊,由此证实龙泉窑青瓷在元代海上丝绸

之路的文化和贸易往来中扮演过重要角色。

与这些外销瓷相对应的,是海外各国学习借鉴中国制瓷工艺所生产的瓷器。如12世纪的高丽青瓷、18世纪的欧洲麦森窑仿景德镇五彩瓷、19世纪的日本仿德化窑白瓷等。这些外国瓷器精品又流入中国,走进宫廷,成为中外文明交流互鉴的佳话。

穿过一处仿故宫倦勤斋通景画的门廊,映入眼帘的一系列展品体现了西方文化引入中国后创新发展的成果。清乾隆金胎珐琅人物图执壶结合镶嵌、篆刻、掐丝珐琅和画珐琅等多种工艺,精美绝伦,令人赞叹。此壶以黄金制胎,造型为葫芦式,通体施蓝色珐琅地,饰掐丝缠枝莲纹,多处镶嵌珍珠和珊瑚。壶盖、颈、小腹、大腹等处对称布置大小、形状各异的画珐琅开光,开光内彩绘人物、花卉、庭院山水等。下配篆刻莲花纹鎏金铜座。掐丝珐琅、画珐琅都是从西方引进的工艺。乾隆时期画珐琅制品人物装饰较少,本器堪称佳作。器身开光内所绘仕女与庭院人物为中国传统绘画题材,却用欧洲技法表现,反映了中西合璧的艺术风格。

3 和谐向善的品德

展览第三单元呈现了中国古代社会士农工商各得其所、多个民族和谐共处的图景。“汉保塞乌桓率众长”驼钮铜印是东汉朝廷授予乌桓族首领的官印。乌桓是中国古代东胡族的一支。“率众长”为乌桓族部之长,“率众”的封号与其率众归附、守备边塞、助战平叛等事迹相关。汉代西南民族青铜乐器、金代“春水”“秋山”玉雕、明清时期《职贡图》等具有民族特色的文物,反映了多彩的民族文化。

《乾隆南巡图》是清代画家徐扬以“御制诗意”为图,描绘1751年乾隆帝第一次南巡江浙的巨幅历史画卷。全图共计12卷,将诗、书、画三者结合,以写实手法描绘了乾隆初下江南,省方问俗、察吏安民、视察河工、检阅师旅、祭祀禹陵和游览湖山名胜的情景,真实反映了锦绣河山和社会风貌。此次展览展出了《乾隆南巡图》第六卷,此卷以御制《驻跸姑苏》诗为题,重点展现苏州阊门到胥门一带的景观。整

幅画以大运河为主轴,河岸屋宇纵布、商铺林立,一派盛世繁华气象。

和谐社会的根基,是“人心和善”“以和为贵”的价值观。明宪宗朱见深绘《一团和气图》轴,描绘了3位老者抱作一团,左侧老者戴道冠,中间老者做僧人装扮,右侧为一戴方巾儒士。整幅作品构图巧妙,远看似一位盘腿而坐的笑脸弥勒,喜气和睦,表现了儒、释、道三教合一、和谐交融的思想。

在展览的结尾,一件霁青金彩海晏河清尊引人注目。此器外壁施霁青色釉,以金彩绘缠枝牡丹、蕉叶纹、如意云纹等,近足部饰粉彩仰莲纹及联珠纹,肩颈之间雕一对白色展翅剪尾燕子作为耳。这件瓷尊是清代景德镇御窑为圆明园海晏堂烧制的陈设品,需多次入窑和施彩,工艺高超,集雕、贴、凸压之大成。此尊霁青色象征“河清”,燕与“晏”谐音,蕴含海晏河清、天下承平之意。

(来源:人民日报海外版)