

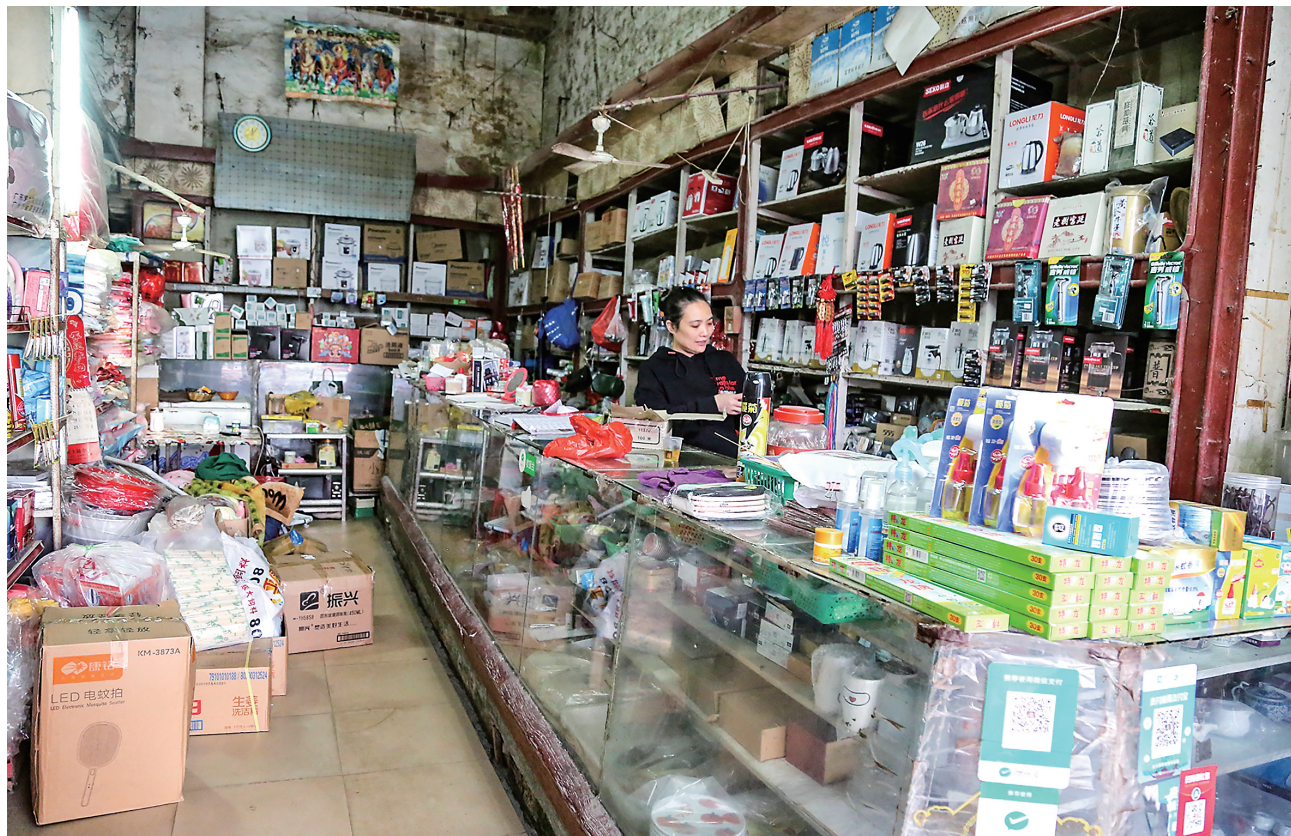
600年老圩——化州长岐镇南安圩

近日，茂名晚报记者来到化州市长岐镇之西鉴江边的南安圩。记者走在狭长的南安圩上，“触摸”这条有600多年历史的老圩。其圩所在的犀湾村，“上院李”有记载已有700多年历史。

文、茂名晚报记者 李光耀
图、茂名日报社全媒体记者 岑稳



扫一扫看视频



老百姓独有供销社风格。

南安圩已有600多年历史

据《犀湾村志》所记，李承元，原名菊彝，字广熙，于南宋景帝时(1260-1264年)出任广东化州别驾，卸任时村民之盛情挽留而卜居化州城南30里之上院，为犀湾村始祖。

李承元在离河不远的地方，购置了一块地势较高的空地，这块空地属上院里。李承元在上院建居乐业时，犀湾还未形成一个村落，上院只是一个乡里名称，直到李承元家族的迅速发展，上院原来的建筑已容纳不下李氏人口发展的需要而不断往院外扩张，李承元的后裔也不断析分为一个个小家庭，才逐渐形成了现在颇为庞大的犀湾村。

由于犀湾人口发展，人们对商品的需求量也迅速增加，因此很快就在犀湾旁边的大坪地上，自然形成了一个集市，称南安圩。每逢圩日，都有人把鱼虾及柴米油盐等生活用品挑到南安圩卖。南安圩的集市功能一直延续至今。据村中干部介绍，南安圩成圩该有600多年了。



历史悠久的南安圩依然保留了圩日。

南安圩仍有多种类型商店

狭长的南安圩上，两侧是商店，有照相馆、理发店、奶粉店、日杂店等，村民一般生活所需，圩上都能供应。据观察，圩上有一个小型农贸市场，有猪肉档、牛肉档、蔬菜档及鱼档各一个。旁边还有两间超市前摆卖蔬菜水果。在市场与佛子祠间的空地上，有几个老年村民拿着自家种的蔬菜、番薯出来售卖。

圩上有几个市场见证着近几十年来该圩热闹地段的变迁。位于中间段约500平方的老市场已不用，那是公社时期所建，仅有一档猪肉档摆在街边。其对面曾是食品站，旁边十年前曾有一家初级中学。市场对面曾经做过供销社旗下商店的铺面，已有逾70年历史，是街上现存最老的一间有“骑楼”风格的商店，仍有旧式手电筒销售，墙上挂着一幅几十年前供销社商店常见的画。在西湾村委办公楼前也建有一个市场，现也不用，在双牌村那端建有一个新型较大的市场也没用上，现建成了家具卖场。

据介绍，2000年后，南安圩繁华程度逐渐减弱。

近年来，随着乡村道路的改善，南安圩沿河堤而上到化州城区，仅需约22分钟，对年轻一代而言，到城区购物，可选择性更多些。

南安圩现存古迹是一个亮点。

街上的佛子祠是一座有500多年历史的古建筑，它始建于明代弘治元年(1488年)，清朝光绪十七年(1818年)重修，保留了明、清两代的建筑风格。其周围目前是村民活动较活跃的地方。

题雁塔，也是南安圩上的古建筑，初名为“破浪山房”，原建在村后背河畔向着大江(鉴江)，为木质结构，后遭水浸倾斜，于清乾隆戊子年间移建于现址。同治癸酉年(1873年)改建为砖塔，砖塔至今已有150年历史。

南安圩，昔时“水泄不通”般的圩日繁华虽远去，其历史文脉仍存，目前仍有经济功能较齐的商店，有一间中学、一家银行，跑着通往城区的班车，仍不失是当地乡村的一个小经济、文化中心。



南安圩保留了部分骑楼特色建筑。



南安圩传统木门和门神对联。

兴盛期南安圩人流“水泄不通”

犀湾村自上世纪六十年代已改名西湾村，西湾村委会办公楼就建在鉴江江堤下。

南安圩与办公楼相接，沿河堤而上，长约一公里，另一头与双牌村相接，形成一条狭长的圩街。可以想象，在没有修建起安全的堤坝前，南安圩是一条可“亲水”的圩。

目前，南安圩是西湾、双牌、米能等当地多条村村民趁圩买卖的地方。记者采访当天，刚好是圩日，趁圩的人并不多。

100多年前的南安圩人流有多大？记者无从考究。而改革开放后的南安圩热闹程度，当地的“70”后仍记忆犹深。

据今年50岁的村干部李先生介绍，他记忆中南安圩最兴旺是在上世纪八十年代后期，当时可以用“水泄不通”的人流来形容，连隔河相望的杨梅等地都有不少群众来趁圩。每到圩日，从圩的一头走到另一头要“挤过去”，可想而知当时圩日的人流有多大。1990年他就在圩上做生意，当时他家经营的杂货店一天的营业额有1万多元。30多年过去了，他家仍经营着日杂店，目前的人流量与营业额已相去甚远。

据记者所知，一般乡镇，每一旬圩日是3天，小点的地方是2天的，而南安圩每一旬却有4天圩日，分别是农历的2、5、8、10，明显比一般乡镇圩日多。这也说明了南安圩曾经的繁荣。在南安，以前每隔一小时就有班车开往化州城，也有班车开往吴川梅菪。现在，往外市的班车已停运，开往化州城区的每天还有6个班次。