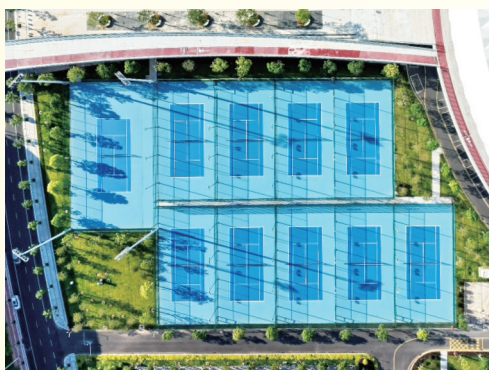




茂名奥体中心户外全民健身中心篮球场。



茂名奥体中心户外全民健身中心网球场。



茂名奥体中心户外全民健身中心人造草五人制足球场。

一颗荔枝迎客 两扇贝壳扬帆

茂名奥体中心全面竣工“一场两馆”整装待发迎省运

文/记者黄宇彬 赖碧怡 图/记者康乾 吴昊 见习记者麦田



随着广东省第十七届运动会和广东省第十届残疾人运动会开幕式日益临近,全市各项赛事筹备工作全面进入冲刺阶段。作为本届省运会、省残运会的核心主场馆,茂名奥体中心已全面竣工,整体布局科学合理、功能分区清晰完善,这一现代化体育建筑群正静待盛会启幕。

茂名奥体中心以体育场、体育馆、游泳跳水馆“一场两馆”为核心,配套建设室外运动广场,科学划分六大功能区域,兼顾赛事承办、全民健身、会展演艺与休闲配套。将高标准、高质量承接开闭幕式及多项重点赛事。赛后,场馆将向市民开放健身、会展、演艺等功能,最大化盘活场馆资源、惠及民生大众,真正实现“办好一次会,兴旺一座城”。

从空中俯瞰,茂名奥体中心“一颗荔枝,两扇贝壳”的设计理念鲜明呈现。核心体育场复刻荔枝壳独特纹理,两馆则以“海贝浮岸”为意象,尽显茂名滨海风情。

其中,体育场按国家乙级体育场标准规划建设,总建筑面积约6.18万平方米,设置观众席位29669座。场内配备10赛道400米标准塑胶田径跑道、天然草皮专业足球场,配套标准化田径赛事功能区、专业计时计分系统,可充分满足全国性单项赛事、省级综合性运动会的办赛要求。体育场副场总建筑面积约1.8万平方米,设有849座简易看台,按照国家乙级体育场训练配套标准建设,配置8赛道400米标准塑胶田径跑道与天然草皮足球场,主要承担赛事训练、热身保障任务。赛事期间,体育场及副场将重点承办田径、特奥田径、男子A组足球、女子A组足球等竞技项目。

户外全民健身中心依托体育场连片规划、统筹建设,配有2片天然草皮标准足球场、12片篮球场、10片网球场与2片人造草五人制足球场,全面兼顾专业赛事举办与群众日常健身需求,将承担足球、网球、特奥足球等赛事承办工作。



俯瞰茂名奥体中心。

位于体育场西南侧的体育馆是本届省运会、省残运会的标志性核心场馆之一,这里将肩负广东省第十七届运动会和广东省第十届残疾人运动会开闭幕式承办重任,同时承接体操、特奥羽毛球等重点赛事。该场馆按国家甲级体育馆标准建设,总建筑面积约5.3万平方米,设置固定观众席10390座,配备全自动伸缩活动看台,场地布局灵活、空间适配性强,可全方位满足大型体育赛事、重大文体展演、商务会展等多元化使用需求。依托体育馆综合体建设的会展馆,场地面积约6400平方米,空间开阔规整,功能灵活多元,将承办霹雳舞、击剑、大众跳绳、大众旱地冰壶等特色赛事。赛事结束后,这里还可举办行业展会、文创展览、产品展销、招商洽谈、论坛峰会等活动。

位于体育场西北侧的游泳跳水馆,是本届省运会唯一的水上专项竞技场馆,总建筑面积约7.4万

平方米,设置观众席位2000座。馆内配齐标准化比赛泳池、专业训练泳池以及1米至10米全规格跳水跳台、跳板等专业设施,硬件配置对标大型水上赛事标准,将集中承办游泳、跳水、花样游泳等竞技赛事。依托游泳跳水馆配套建设的全民健身馆,总建筑面积约10360平方米,内设两大综合室内场馆,配置2片室内篮球场、2片室内网球场,主要承担柔道、武术套路、各组别篮球、大众坐式排球、特奥乒乓球等赛事任务。

办好体育盛会,最终落脚于民生福祉。如今,茂名奥体中心已然整装就绪,不仅将以一流场地、一流服务保障省级体育盛会圆满举办,更将以开放共享的姿态服务市民生活。随着场馆后续全面开放,这座崭新的体育地标将持续释放民生红利,丰富市民健身休闲场景,完善城市公共体育服务体系,切实提升群众的获得感与幸福感。



茂名奥体中心户外全民健身中心天然草皮标准足球场。



茂名奥体中心游泳跳水馆。