

“三八”·妇女节

在最平凡的岗位切换着不同的角色,用行动诠释巾帼英姿 在工地一线展现半边天风采

本报记者 周燕红 通讯员 张梦婷 朱文婕

她身影灵活,奔赴施工一线扎实采访,用镜头记录公路建设者的背后故事。

她一丝不苟,将材料验收工作把控到位,用自己的严谨细致守护一批批经手材料的真实与可靠。

身处平凡,亦展芳华。在“三八妇女节”之际,建设一线的女工匠们,用女性特有的细腻与坚韧、实干与担当奔走在一线岁月里,确保项目运转高效推进。

守着摄影机的“工地之花”

走进茂湛高速改扩建TJ6标工地现场,韩屋仔大桥的防撞护栏正在紧锣密鼓地施工,透过无人机的镜头,总能在桥面上看到一个东奔西走的小红点,镜头拉近,原来是通讯员刘芳芳。

有着10年新闻宣传经验的刘芳芳,生活中小家碧玉、温婉贤淑,办公室里积极热情、踏实肯干,一转眼到了工地上,她俨然变成了实力派“女汉子”,不惧工地尘土飞扬,背着摄影包、扛着三脚架在工地上“走南闯北”,通过镜头捕捉记录劳动者的伟大。

为做好K3459+629段天桥箱梁架设的拍摄工作,她早早制定好拍摄计划,多次进行实

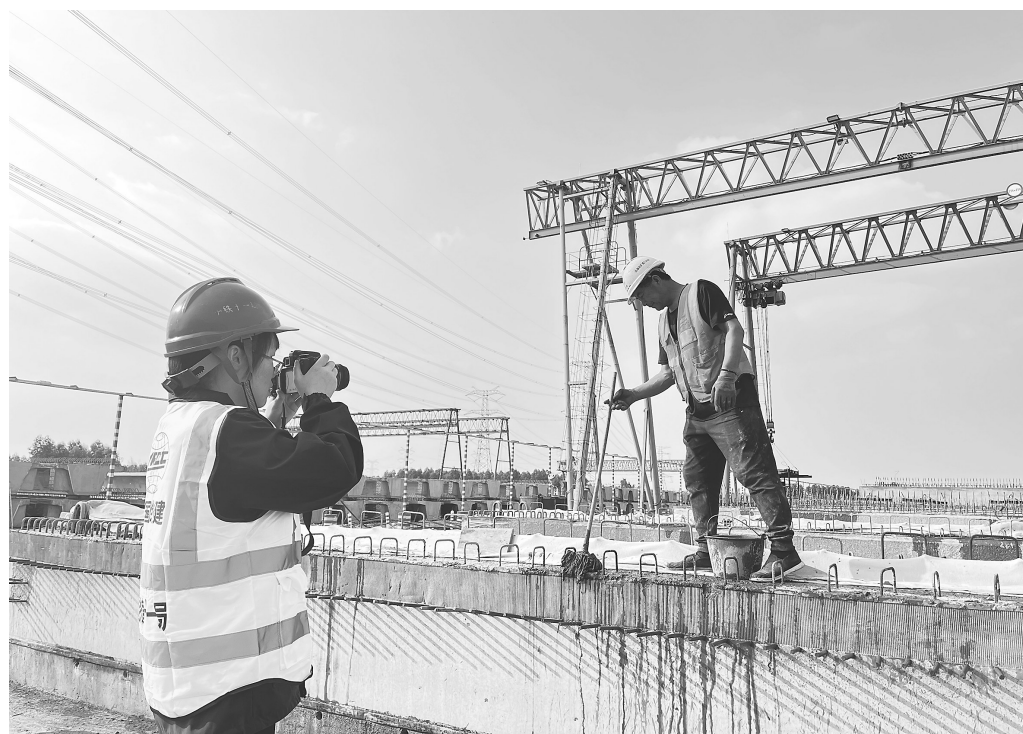
地考察,寻找最佳拍摄角度。箱梁架设当天,她赶着最早一趟车前往工地,调试摄像设备,在镜头前一动不动坚守了两个多小时,只为记录下最完整的架设画面,午餐也是伴着尘土草草解决。为了追求更细致的特写镜头,她不顾一切冲进现场一线,直到工作圆满完成。经过一整天的坚守,所有人已疲惫不堪,刘芳芳却转眼又投入到视频剪辑环节。

作为一名宣传工作者,从前期视频脚本撰写到后期的拍摄发布,她独立完成全部流程,是参与者、记录者,更是奋斗者。

拌合站的“多面女王”

在TJ6标项目拌合站的库房内,原材料按型号、种类堆放得整整齐齐,远远看去,一个身形娇小的女工身影正在对材料进行编号、标识。她就是拌合站的材料员周丽娟。

作为拌合站唯一的女孩子,自然是被大家多有照顾,但能背能扛的性子,让她能自己解决的事情从不多说一句话。她严格把关进场材料质量验收,检查发现问题坚决整改、绝不姑息。这天,她一如往常通知试验员取样砖块送检,初次检验结果显示不合格,她不容



刘芳芳通过镜头捕捉记录劳动者的艰辛。 通讯员 朱文婕 摄

应商解释,第一时间联系监理工程师,要求在其见证下重新双倍取样、再做复试,结果仍不尽如人意,她当即果断将材料予以退场处理。在她一次又一次的“较真”中,工程材料送检质量稳步提升。

工作中,她铁面无私严格把控材料质量,然而生活中洒脱豪放的她也藏着温柔细腻的一面,看到男同志衣服刮破了,她会主动帮忙缝补;站内有同事受伤了,她便搬出医药箱,充当起医疗小能手;疫情期间,她

还主动承担起防控专员的职责,根据防控要求对站内进行层层把控。

她在最平凡的岗位切换着不同的角色,连续两年被评为项目先进工作者,是拌合站当之无愧的“多面女王”。



站前街道社工表演舞蹈《不忘初心》。 茂名日报社全媒体记者 岑稳 摄

残健巾帼 共展才艺

■记者 周燕红

为庆祝“三八”妇女节,丰富残疾人的文体生活,3月7日晚上,市盲人协会和市爱心残疾人职业培训学校联合举办了以“残健巾帼 共享芳华”为主题的庆祝“三八”妇女节文艺晚会。

当晚七时,由市盲人协会星光乐队带来了歌曲演唱《谁能明白我》和《外面的世界》为晚会拉开序幕。星光乐队的演奏和歌手的倾情演唱,让现场听众热情高涨。据了解,该乐

队成立于2011年,由一群爱好音乐的视障人士组成,如今已走过了12个年头。因为热爱音乐,他们付出了比常人更多的努力,希望用音乐吸引更多人走进视障人士的内心世界,帮助视障人士更好地融入社会。

紧接着,站前街道社会工作服务站带来了舞蹈《不忘初心》,市肢残人协会带来了歌曲《红颜知己》《母亲》等节目也同样精彩。除此之外,晚会还准备了萨克斯和高胡乐器演奏等节目。其间,穿插了几位女性残障人士分享自身的励志故

事。她们的坚定信念和奋斗经历,让观众深受鼓舞,现场掌声不断,高潮迭起。最后,晚会在大合唱《明天会更好》中圆满落幕。

主办方表示,希望通过文艺联欢演出,展示残疾人多才多艺、自强不息的精神,丰富残疾人文化娱乐生活,让社会上更多的人了解、关爱残疾人,支持残疾人事业。尤其在“三八”妇女节之际,引领社会关爱关心妇女同胞,让更多的残疾女性大胆地走出家门,学习技术,自强自立,实现人生价值。

共享绿美生态文明 贡献林业巾帼力量

■记者 周燕红 通讯员 陈富强 陈泳如

本报讯 近日,按照省、市女工委的要求,市林业局工会搭建平台,关爱女职工,精心设计绿美茂名生态文明路线,组织女职工亲近自然、感受乡村发展的美丽蜕变,不断激励广大女职工爱国、爱党、爱家乡,让广大女职工在活动中展现巾帼风采,引导她们努力为建设绿美茂名贡献林业巾帼力量。

市林业局党组高度重视和关心女职工队伍的建设发展。当日,市林业局工会分别组织了机关女职工参观了信宜窦洲古城、镇隆八坊村、北遼公园、北遼村等乡村振兴成效显著的景点;局直属的各林场、公园、保护区等单位也组织女职工参观了中国第一滩、晏镜蛋家墟、红树林自然保护区、冼夫人爱国主义教育基地等,让女职工们亲身体验茂名的美丽乡村建设,共享和感受绿美茂名生态文明建设的新成果。

另外,该局还组织女职工开展了财务会计业务大练兵、植树绿美茂名“巾帼”在行动等技能比武活动,充分调动和发挥女职工的聪明才智,有效提升了女职工的综合素质,展示了林业女职工的风采。

边检巾帼 情寄插花

■记者 王霞 通讯员 闫子纯

为庆祝“三八”国际妇女节,丰富女性民警精神文化生活,体现组织关怀,3月

7日上午,珠海边检总站茂名边检站组织开展“巾帼心向党 国门绽芳华”主题插花活动。

活动中,花艺师向女民警分享了插花源流知识、鲜花

的基本种类以及养护办法,并进行了插花方法现场示范教学,大家边看边学,享受着亲自创作的乐趣和插花艺术带来的快乐,凭借个人审美

搭配、修剪与调整,最终形成了一件件错落有致、独具匠心的插花作品。

女民警张瑜愉说:“插花活动让我学到了很多花艺知识,放松身心的同时也在交流中增进了感情,感受到了团队的凝聚力,激励我在未来工作中要更加立足本职,主动担当作为。”

信宜钱排镇表彰一批“她”榜样

■通讯员 陈子楷

本报讯 昨日上午,在第113个“三八”国际妇女节来临之际,信宜市钱排镇党

委、政府集中表彰了一批在各行各业、各条战线表现优异的女性楷模。

本次受表彰的女性楷模有“三八”红旗手、育才好母

亲、三华李种植女能手、三华李销售女能手、乡村振兴建设女标兵等共计50余人。

据介绍,钱排镇是闻名国内的“三华李第一镇”,近

古丁妇女欢庆“三八”

■记者 张伍 通讯员 黄诒高 冯章

本报讯 3月4日下午,高州市古丁镇大冲村小学操场上传来一阵阵的欢声笑语,由该村村委会组织的庆“三八”妇女节系列活动正在这里举行,妇女们乐在其中。

当天下午一点多钟,该村的妇女们高高兴兴来到村小学的操场上,排着队伍签收节日礼物,每人一份,大家特别开心。

紧接着,各种庆祝活动一个接一个,有舞蹈表演、盲人击鼓、拔河比赛、夹气球……由党员陆青同志组建的村中舞蹈队首先舞

动起来。队员们穿着红衫白裤或黑裤,踏着强劲的节拍起舞,动作娴熟,活力十足,赢得阵阵喝彩声。“盲人击鼓”高潮迭起,引得现场笑声不断。妇女们蒙住眼睛,原地转一圈,然后小心翼翼走向几米以外的地方击鼓,走偏路、击错鼓的比比皆是,大家笑得前俯后

仰。拔河比赛、夹气球等活动也是精彩纷呈。

最后,大家凭着活动积分,领取纸巾、洗衣液等活动奖品。一位70多岁的舞蹈队员在活动后感说:“参加今天的活动真开心!”

据悉,近年来该村村委会坚持以党建为引领,组织群众积极开展各种文体活动,大大提高了群众的幸福感。据了解,古丁镇的其它村村委会也将在妇女节期间举行系列庆祝活动。

阐发扶提家训 厚植好心文化

数万群众齐聚茂名燕山扶提崇德文化节

■茂名日报社全媒体记者 黄宇彬 黄明霞

本报讯 3月7日,数万群众齐聚茂南区袂花镇上村参加2023茂名燕山扶提崇德文化节,活动现场彩旗招展,锣鼓喧天,醒狮起舞,人头攒动,热闹非凡。据悉,茂名燕山扶提崇德文

化节受疫情影响停办了三年,今年重新举办,持续深入挖掘和提炼其始祖吴廷瑜“扶持培国脉,提拔保民心”的优秀家训家风,不断赋予其新时代现实意义,以教化子孙后裔,影响社会大众,据此制作的家家家风电视片更受到广东省和茂名市纪委的肯定和推广。

据悉,本届文化节注重把传统祭祀习俗与新时代文明融合,自2月18日启动以来,陆续举办了一系列内容丰富多彩的文化活动。除庄严隆重、气势恢宏、别开生面且具新时代特色的祭祀典礼外,还启动了“弘扬至德精义 阐发扶提家训 厚植好心文化”系列

工程活动,包含吴廷瑜墓文物标志碑揭幕、吴廷瑜家训系列专题片轮播、扶提好心书画展览、《阐发扶提家训厚植好心文化》系列书册及谱图赠阅活动、燕山吴氏优秀学子和杰出孝贤表彰活动、文艺汇演、积德行善捐款等环节。通过本次文化节,进一步弘

扬至德精义,阐发扶提家训,厚植好心文化,丰富群众文化生活,推动后人崇德文化建设,对弘扬吴廷瑜家训文化,推动燕山文物及文化遗产的活化利用和后人崇德文化建设,践行社会主义核心价值观,增强文化自信,具有重要的历史意义和现实意义。

中国银行茂名分行 成功办理茂名地区 首笔跨境双向人民币 资金池业务

本报讯 近日,中国银行茂名分行成功为某能源集团客户办理当地首笔跨境双向人民币资金池业务3500万元,为客户打通了境内外资金流转通道,极大的便利了客户集团内资金跨境调拨需求,为客户境内项目建设提供了有力支持。

跨境双向人民币资金池业务是指跨国企业集团根据自身经营和管理需要,在境内外成员企业之间开展的跨境资金余缺调剂和归集业务。对于跨国企业集团来说,其特点一是拓宽了集团资金跨境流动渠道;二是简化了资本项下收付款手续,提升资金跨境调拨时效性;三是可根据境内外成员企业实际需求进行自由调配,增加了集团资金管理的全面性和灵活性;除此之外,在一定条件下,业务可实现资金自动跨境归集、下拨,免除人工干预成本,简化财务人员工作流程,提升财务人员工作效率。

从企业提出需求、整理资料报备至业务成功落地,中国银行茂名分行组建了专业团队,密切跟进、及时沟通,并在国家外汇管理局茂名市中心支局的指引下顺利通事前备案手续,优质高效的服务得到了企业的高度肯定。中国银行茂名分行将持续聚焦市场需求,一如既往地发挥跨境金融服务优势,为企业提供全方位的跨境金融支持。(陈乐乐)

健康中国 预防甲流 这些知识点要知道

如何合理预防 正确应对甲流

带你认识一下甲流

- 传染性强,冬春季为流行高峰期
- 发病急,症状比普通感冒重,持续时间较长
- 发热和全身症状明显

具体症状有哪些

- 发热,部分可出现高热,体温达到39到40℃
- 伴有畏寒、寒战、头痛、肌痛、关节酸痛、乏力、食欲减退等症状
- 常有咽痛、咳嗽,可有鼻塞、流涕、呕吐、腹泻等症状

得了甲流怎么办

- 出现呼吸道症状时,应居家休息,进行健康监测,不带病上班、上课
- 密切观察病情变化,如病情出现进行性加重,应及时就医
- 尽量避免近距离接触家庭成员,打喷嚏或咳嗽时掩住口鼻,减少疾病传播

预防甲流有办法(一)

做好个人防护 保护环境卫生

- 日常注意保持手卫生和咳嗽礼仪等良好的卫生习惯。
- 在流感流行季,尽量避免去人群聚集场所,避免接触有呼吸道症状的人员。
- 居所定期清洁通风,对门把手、扶手等重点部位定期清洁与消毒。
- 去公共场所或前往医院就诊时,患者及陪护人员要戴口罩,避免交叉感染。
- 尤其是老年人非必要不去通风不良的公共场所,外出时养成戴口罩的习惯。

预防甲流有办法(二)

注意日常营养 坚持健康生活

- 饮食规律,营养到位
- 充足睡眠,劳逸结合
- 坚持锻炼,增强体质
- 心态平和,乐观积极

温馨提示

接种流感疫苗是预防和控制流感的主要措施之一。在流感流行季节之前对人群进行流感疫苗预防接种,可以减少接种者感染流感的机会或者减轻流感症状。

健康中国政务新媒体可视化工作室 出品