

防御台风“泰利” 茂名公安投入防汛警力6886人次

■记者 许巨滔 通讯员 王其章

本报讯 7月17日,台风“泰利”来袭,茂名市公安机关全面启动高等级勤务,全体民警辅警取消休假进入应急值守状态,全天24小时待命,严格落实值班备勤和领导“双值班”制,并增设110接警席位,快速流转处理遇险群众报警求助。

全市公安机关加强应急装备物资准备,随时应对各种突发事件。指挥中心、交警、治安、监管、派出所、巡特警等警种部门警力做好抢险救援装备、应急特设备、物资等准备工作。市公安局机关成立了抢险救灾党员突击队,确保一旦发生险情,第一时间开展拯救。

交警部门加大了对国道、省道和高速公路的指挥疏导,加强事故易发路段、危险路段的巡查管控,及时清理桥洞、隧道

等路面积水,深入排查各类隐患险情595处,并采取相应措施进行防范。16日下午17时许,为做好应对台风“泰利”到来,电白交警大队提前在辖区进行全排查道路安全隐患工作,巡查期间发现x282省道望夫路段临水悬崖山体滑坡现象,容易导致道路堵塞情况,将情况向望夫镇政府部门汇报后,联合望夫镇做好该路段的台风防范工作措施。

治安部门和派出所组织警力对低洼易涝、山塘水库、地质灾害点以及危房工棚等进行安全隐患排查,积极加强与应急、气象、水文等部门的沟通联系,加强会商研判,督促指导水电油气、学校、医院、养老院等单位加强安全隐患排查,防止发生安全事故。17日,滨海分局督促景区关停后,联合应急管理、建设、交通部门对博贺大桥进行交通管制。

17日中午,茂南分局鳌头派出所全员出动,对鳌头飞马桥、袂花江周边区域进行“线上+线下”巡逻,认真细致地排查安全隐患。在袂花江边,民警发现有群众冒着大风在江边摸田螺,及时将他们劝离并转移到安全的地方。

巡特警部门和市、区(县级市)机关巡逻警力,加强社会面治安巡逻防控,及时受理群众的报警、求助,全力以赴救助群众。17日21时许,台风“泰利”进一步加强,电白公安巡逻民警在某小区附近,发现一名驾驶摩托车的女子被大风吹倒在地,立即将她转移至该小区地下停车场安全区域。在停车场,巡逻民警发现一对夫妻和两个小孩因外面风急雨大无法回家而滞留避险,但他们表示急需回家做防风工作。了解情况后,电白分局巡警大队出动中备警力闻讯

驱车抵达现场,将群众转移上警车,并护送回家。在转移回家的路上,被台风拦腰吹断的树木横七竖八倒伏路中,挡住了车辆的前进。巡警队员见状,下车顶风冒雨对堵塞的树木进行了清障,赶在台风登陆前安全将5名群众分别送回且场松山和陈村铺村的家中。驻点在信宜东部山区的特警,不断加大巡逻力度,在巡逻途中及时清理倒塌路障,确保群众出行安全。

截至7月18日18时,共接报群众求助警情470起,投入防汛警力6886人次,出动各类应急救援装备7817件、车辆的数量722辆,发送安全提醒信息18,45万条,协助地方党委政府转移群众13879人,搜救群众159人,协助清理倒伏、损毁的广告牌、树木、交通设施等路面障碍1500余处。

化州市直机关 2500名党员 防风防汛在一线

■记者 文华春 通讯员 邓海宁 董天忠

本报讯 台风“泰利”汹涌来袭!在抗击台风的关键时刻,化州市直工委向各市直单位发出号召,要充分发挥“双报到”优势,主动担当,积极作为,冲锋在前,全力守护人民群众的安全;2500多名市直单位党员积极响应,迅速奔赴防风防汛一线,切实做好防范今年4号台风“泰利”工作,尽最大努力把可能导致的灾害损失降到最低。

在化州城区,各市直单位党员纷纷深入“双报到”包联社区,与社区干部一起开展“敲门”行动,对辖区内企业、出租房、沿街店铺及“三小”场所进行“蛛网式”风险排查,盯牢低洼易涝点、地质灾害点、户外野游点、户外招牌、棚架、小区住宅楼顶棚架、餐饮烟灶以及建筑施工工地塔吊、深基坑、脚手架等易受台风暴雨影响重点部位,确保风险排查到位,牢牢掌握防汛防风主动权。

同时,各市直单位严格落实防台风“六个百分百”“三个联系”责任对接机制、特殊群体临灾转移“四个一”机制等硬要求,硬措施,有力开展防风防汛部署应对工作;组织党员干部到各自挂点联系的镇(街道)和乡村振兴驻点镇、帮扶村协助开展防风防汛工作。在7月17日上午下郭街道防风防汛一线工作现场,该市人社局组织党员干部深入乡村振兴驻村帮扶村(多谷村、濠口村)现场办公,督促指导村“两委”做好防范今年4号台风“泰利”工作;在工作中,进村入户检查危房,动员转移到安全住所;实地察看山根自然村高排渠、濠口村砖厂、受雨水冲刷发生坍塌的古力涌自然村道边坡等,并及时解决安全隐患,确保排水管网、雨渠得到疏通,各类设施设备安全有效,群众安全万无一失,为安全度汛打下坚实基础。

首笔保险赔款1940万元到位 将用于灾后救助工作

■通讯员 余金灿

本报讯 在茂名银保监分局的指导下,人保财险茂名分公司迅速开展理赔救助工作,开通理赔绿色通道。7月18日上午,茂名市巨灾指数保险(泰利台风)赔款交付仪式在市财政局举行(如图),人保财险茂名分公司在台风登陆12小时后即向市财政局支付了1940万元的巨灾指数保险赔款,这是茂名市台风“泰利”首笔保险赔款,该笔赔款将用于茂名市灾后救助工作。

7月17日22时许,“泰利”台风在湛江登陆,对茂名市产生重大的风雨影响。根据巨灾指数保险协议,此次“泰利”台风触发了赔付条件。人保财险茂名分公司立即启动大灾应急机制,仅用半个工作日即高效完成1940万元(台风1440万元、强降雨500万元)的大额巨灾赔款支付,为我市救灾复产提供重要支持。

自2017年起,我市台风及强降雨共触发了17次巨灾理赔,人保财险茂名分公司累计赔款金额达1.37亿元,为我市基础设施建设、防灾救灾物资采购、企业复工复产支持工作等提供了充分的保障和强有力的支持,充分发挥了保险“杠杆”作用及“社会稳定器”作用,为我市民生及经济的持续稳定发展保驾护航。



高州市马贵镇厚元村降雨量达345.3毫米,是全市降雨量最大的两处地方之一,大暴雨给当地群众生产生活造成影响

镇村干部坚守一线协力恢复生产生活

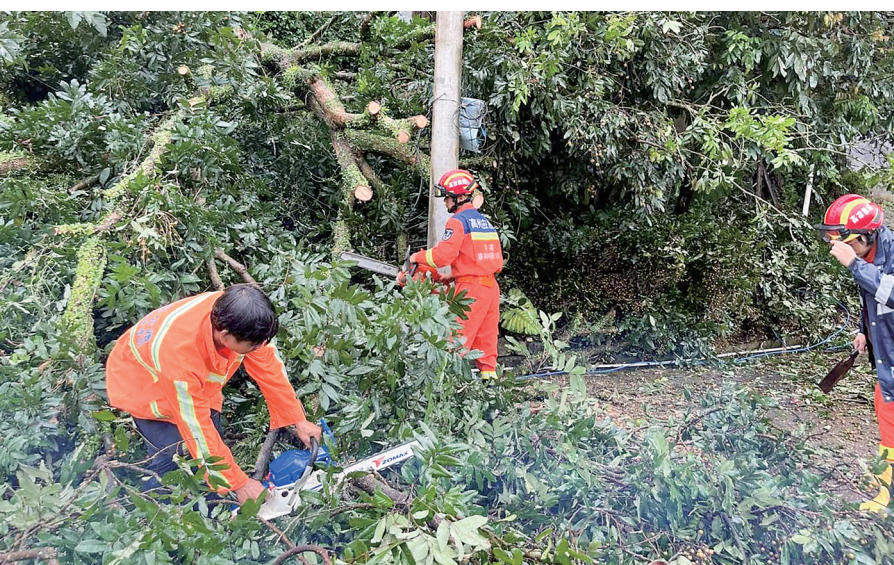
茂名日报社全媒体记者 车政谋 通讯员 郑思云

7月18日早上,台风“泰利”过后,马贵镇党委、政府立即向各村(居)收集受灾情况,各驻队干部和村干部立即下沉到一线,了解灾情,提醒村民注意安全、清理路障障碍物……对各个受灾点进行恢复善后,确保第一时间恢复群众的生产生活。

“朗练村S280道路发现树木倒塌。”“马贵镇线河六段塌方的竹木已清理完成。”“周坑村巡查水漫桥,检查高反光橡胶路锥和警戒线,确保群众安全。”……各个村(居)的信息源源不断,据统计,道路沿线竹木倒伏30余处,小面积山体滑坡6处,11个地质灾害点无安全隐患,19处水漫桥封控后无人员伤亡。朗练村食用菌种植基地大棚被吹翻两座约120平方米,水稻等农作物受灾面积约55亩,高州市高凉应急救援大队20人与该镇临时组织非驻队干部组成的应急队伍、镇村干部、热心群众,多方集结力量,清理路障,设置高反光橡胶路锥,保证群众的生产生活尽量不受过大的影响。

的天气中显得尤为突出。“又有树木倒下了?我们也下车帮忙吧。”路过的群众,不顾微风细雨也不约而同地加入队伍中,在应急队伍中,穿着便服的镇村干部、热心群众也显得“格格不入”,但大家似乎因为各自的存在更加干劲十足,只见他们各司其职,有的大刀阔斧砍伐树木,有的“1、2、3”异口同声齐心协力搬运树木,有的协助道班修理道路……不一会,一条畅通无阻、焕然一新的道路又重新呈现出来。

据悉,马贵镇共转移人员40户,78人。其中集中安置12户,24人,由镇村干部做好后勤保障和安全管理。其他分散安置在亲戚家和邻居兄弟家。目前,人员没有回流,辖区内无人员伤亡。另外山心、厚元、垭洞三个村委会因竹子倒伏压到电线停电,供电部门迅速响应进行抢修,除山心村村委会的堵上,家桐两个自然村均已通电,与此同时,应急部门抢修的过程中,镇村干部在旁了解群众相关情况、安抚群众的紧张情绪。



清理断枝树叶,保障道路畅通。

和抢险救灾工作;及时将暴雨等预警信息传达到各村(居)委会,村(居)委会每一小时上报辖区内雨情水情,加强监测预报预警;对辖区内28个小水电站、11个地质灾害隐患点等方面加强隐患排查,做到发现险情,及时报告整治等等相关防御措施。下一步,马贵镇将继续密切关注台风、雨情、水情变化,加强会商研判和指挥协调,将影响降至最低,确保不出现人员伤亡。

查,做到发现险情,及时报告整治等等相关防御措施。下一步,马贵镇将继续密切关注台风、雨情、水情变化,加强会商研判和指挥协调,将影响降至最低,确保不出现人员伤亡。

在过去24小时,厚元村降雨量最高达到345.3毫米,是全茂名市降雨最多的两个地方之一。“厚元村发现易坍塌路段,有树木吹倒……”接到相关通知,应急队伍迅速行动。一群身穿橙色的应急队伍,在阴暗

信宜市大成镇事前下足功夫,防灾复产井然有序

风前抢收成熟作物 风后甜柿影响不大

■茂名日报社全媒体记者 杨璐璐 邓巴烽

本报讯 今年第4号台风“泰利”已于7月17日22时20分前后在湛江市南三岛沿海登陆,登陆时中心附近最大风力13级。受台风“泰利”影响,信宜市大成镇多地降雨量超过100毫米,其中,大田顶1290米处降雨量达291.2毫米。7月18日,记者前往大成镇,了解当地防风救灾以及生活、生产重启工作情况。

能力。目前,大成镇农作物暂无大面积明显受损情况。

临时安置点转移群众生活井然有序

为做好群众的转移安置工作,大成镇第一时间通过网格化管理,积极发动辖区内危险地区的群众到集中安置场所。全镇共转移26户97人,16个安置点均落实责任人,并备有饮用水、食物、生活用品等保障物资。此外,各个安置点对安置人员进行台账登记管理,确保转移安置群众人身安全“不漏一人”。



北梭村甜柿基地做好防风措施。茂名日报社全媒体记者 李颜东 摄

在台风来前及时抢收已成熟作物

台风带来的风雨,可能影响水稻等农作物生长。接到台风预警信息后,信宜市大成镇各地党员干部迅速进村入户,了解水稻成熟情况。抓住有利天气,该镇及时组织人力、器械,帮助群众抢收夏粮。在17日之前,该镇已收割早稻9743.85亩,为夏粮颗粒归仓提供坚实保障。

“7月17日一大早,村干部开车接我们过来安置点。这里什么都有,也不用怕风雨,我们感到很安心、很放心。”李姨告诉记者,他们家处在地质灾害隐患点,台风可能会引发家附近的山体滑坡。因此,村干部提前将他们转移到水尾村临时安置点,进一步保障他们的安全。

床铺整洁、热水供应、厨房任用……在水尾村临时安置点,群众生活井然有序。李姨补充道,工作人员还会根据大家的需求采购食物,让他们可以在厨房做饭吃。工作人员周到细致的服务,让大家感到格外温暖。水美村总支支部书记、主任刘翔宇说,随着天气逐渐转好,在确保经过整治后的滑坡点可靠安全后,他们将安排车辆送安置点的群众回家。

当前,大成镇已逐步将工作重心从抢险救援转移到生产、生活恢复工作上,着手指导生产自救、核查受损情况、排查整治隐患、尽早通路通桥……努力把台风带来的影响降至最低,全力恢复人民群众生产生活秩序。



扫一扫 更精彩

▲上接01版 我市出现暴雨到大暴雨局部特大暴雨,沿海出现14到16级阵风,陆地出现9到12级阵风,最大降水为高州市马贵厚元300.7毫米,最大阵风为放鸡岛气象观测站54.1米/秒(16级)。

具体天气预报如下:今明天我市维持阵雨和阳光相伴的天气,局地雨势强烈并可能伴有雷暴短时大风等强对流天气,白天气温逐渐回升。展望22到24日,降雨进一步减少,转温高炎热天气。

另外,21日以后西太平洋洋面热带云团活跃并加强,后期发展为台风并趋向广东沿海,请密切关注气象台发布最新预报预警。

市气象台提醒,受前期强降雨影响,土壤已达饱和,地质灾害风险较高,需防御局地的强降水、雷电、短时大风等强对流天气及其引发的城乡积涝、山洪、泥石流、山体滑坡等灾害。此外,目前已进入台风活跃期,预计今年仍有2-4个台风影响,其中有1-2个登陆或严重影响我市。