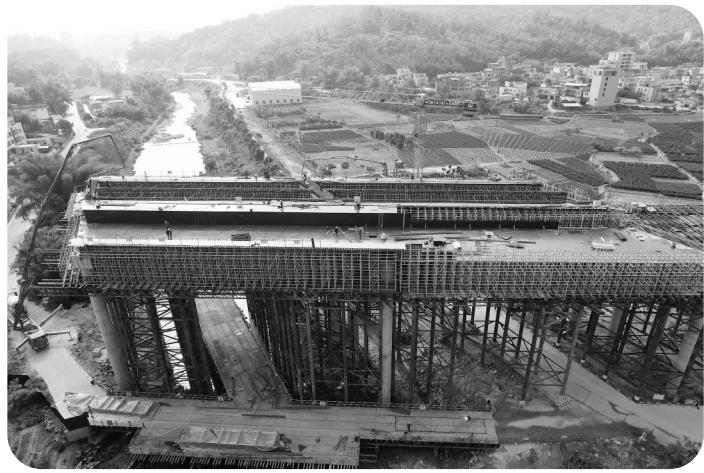


阳信高速首个主线现浇箱梁顺利浇筑

标志着阳信高速公路茂名段的建设步入全面提速快车道



浇梁模板。经过十余小时的紧张施工,阳信高速公路首个主线现浇箱梁顺利完成首次浇筑。这标志着阳信高速公路茂名段的建设步入全面提速快车道!

阳信高速公路北界大桥全长约947m,其中第3#~6#跨需上跨西江河、西江大道。西江河水面宽约45m,汛期水位上涨快,排洪量大,设计为一联(46+48m)现浇箱梁,采用梁柱式支架+满堂支架现浇。因桥跨位于曲线段,混凝土浇筑方量较大,断面结构不规则,汽车泵送混凝土出料冲击



施工现场。通讯员 唐富冉 陈治赓

力大,施工速度需稳中求快,保证现浇箱梁的施工安全和质量。

中铁七局集团阳信高速公路10标项目部克服前期雨季洪水施工困难,精心制定雨季施工

作业计划,不断优化施工方案,提前完成现浇箱梁的梁柱式支架架设、满堂支架搭设、现浇梁钢筋加工和模板铺设等各工序工作,实现了阳信高速全线首个

主线现浇箱梁的成功浇筑。北界大桥现浇箱梁的顺利浇筑,打通了阳信高速信宜段桥梁架梁通道,为明年信宜段全线沥青路面铺装施工创造了有利条件。

重点项目探进展系列报道

■记者 周燕红 通讯员 徐向军

本报讯 昨日上午8时40分,在信宜市北界镇西江河畔阳信高速土建10标项目工点,随着两台56m、62m回转半径覆盖整个北界大桥现浇梁面的混凝土泵车同时开机启动,840立方C50高标号混凝土陆续浇筑进入现

高州金山街道鹤山村 探索生态农业 打造特色产业

■记者 张伍 通讯员 朱崇文

本报讯 高州市金山街道鹤山村以党建为引领,大力打造“一产一业”特色品牌,探索农业产业“土特产”,创新农业发展新模式,开启农民增收致富“加速度”。鹤山村以党建领航力、组织服务力、党员带动力为三大抓手,全力推进乡村振兴高质量发展。

党群同心,加强党建领航力。鹤山村党总支立足自身实际,梳理和挖掘本地资源,明

确本村产业发展重点方向,依托资源禀赋,发动党员干部和广大群众,大力推进撂荒地的复耕复种,平整土地、完善水源灌溉系统。鹤山村党总支还积极与中国科学院华南植物园展开合作,利用植物园所提供的种植技术,引进试种心香(板栗薯)100多亩。通过党建引领盘活土地、培育特色农作物,既培育了本地特产,又引入了先进技术,使“撂荒地”变成“希望田”,带动村民群众增收致富。

激活动能,提升组织服务

力。鹤山村党总支积极发挥组织优势,服务产业发展,党员干部既当好“招商员”,又做好“服务员”。同时,对内调动乡村建设的积极力量,对外提升市场的竞争能力,发挥组织服务作用,激活本村经济发展新动能。鹤山村与企业合作建设有绿标生态农场,打造农场林下养殖、果园休闲采摘以及荔枝龙眼烘干加工等一体发展,集约化打造绿色生态农业产业园。去年以来,绿标生态农场养殖面积约3.2万亩,年出栏鸡

总产量达197.2万斤。“绿标”项目直接带动了鹤山村5个经济合作社每年增收共40余万元,解决当地50多名村民劳动就业,有效激活乡村经济发展新动能。

产业融合,增强党员带动力。鹤山村立足发展需求,鼓励优秀乡贤党员推动本村产业融合,实现规模化和标准化发展。另外发挥党员的带动作用,计划与番薯种植示范基地整合流转更多的土地资源,在种植新品种心香(板栗薯)成功的基础上,不

断把成熟的农业种植技术引进来,开发种植各类特色农产品,打造“一村一特色”,借助新技术形成特色产业体系,增加当地村民的收入,助推乡村振兴工作向前迈进。

下一步,金山街道鹤山村将继续以党建为引领,发挥领航力、提升服务力、增强带动力,以培育产业“土特产”为发力点,进一步做大做强乡村特色产业,拓宽农民增收致富渠道,助推乡村振兴工作更上一层楼。

我市“流动青少年宫”科教助振兴暨“名师支教”校园科普活动走进大成镇 情暖童心创未来 科艺双馨促成长

■记者 杨珺珺 通讯员 刘洲

本报讯 近日,2023年茂名市“流动青少年宫”科教助振兴暨“名师支教”校园科普活动在信宜市大成镇中心小学举行。本次活动由共青团茂名市委员会、茂名市科学技术协会主办,茂名市青少年宫承办,驻信宜市大成镇帮扶工作队协办,以“情暖童心创未来 科艺双馨促成长”为主题,通过组织名师送科技和艺术课程下基层,为乡镇学校学生带来有趣的“科普大餐”。

活动中,除有寓教于乐的科技课堂外,茂名市科协还组织科普大篷车展品展示及科普展板展出、机器人、航模、编程等体验。与此同时,茂名市

青少年宫组织老师开展舞蹈、合唱、音乐、绘画、户外拓展、心理健康等课程教学互动,让青少年学生体验科技魅力,感受艺术课堂的乐趣,激发探索科学的热情。该校1800多名学生参与到活动中,纷纷表示收获满满。

下一步,茂名市科学技术协会将继续整合优质科普资源,以科教助力乡村振兴,支持乡镇学校教育的发展和青少年创新人才的培养,促进科教资源均衡共享,为青少年健康成长创造良好环境,持续提升青少年科学素质和艺术素养,守护青少年儿童健康成长。

活动现场。 通讯员 刘洲 摄



电白马踏镇 成功化解一起土地纠纷

■记者 杨珺珺 通讯员 杨进福 梁静思

本报讯 “真的太感谢您们了,为了我们的事,前前后后跑了那么多次,今后我们一定遵守今天约定,达成和解,恢复村道施工!”日前,在电白区马踏镇综治中心,随着该镇天星村村委会羊角山村村民黄某和羊角山村集体代表分别在和解协议上签字后,一起土地矛盾纠纷顺利化解。

今年年初,马踏镇天星村村委会羊角山村准备将原村道拓宽硬化,村民梁某因村道建设用地问题和羊角山村集体发生矛盾纠纷,双方各执一词,谁也不肯让步。村委会干部多次调解无果,案件调解一度陷入僵局,村道建设工作停滞不前。得知情况后,该镇综治中心第一时间组织工作人员前往

实地走访,安抚当事人情绪,同时走访该村相关知情人士及周边群众,通过情感感化、交心谈心、相关政策法规解读等方面劝解双方相互退一步。该镇党委书记赖武朝获悉后,落实镇驻村工作组、镇综治办、天星村村委会组成工作组,借“网格化管理,组团式服务”活动契机,多次带领村委会干部、镇驻村工作组及相关部门到现场调解,从法理、情理上与当事人充分沟通,用心用情与他们解惑。最终,双方在工作组的协调下,达成一致意见并签订了协议,问题得以解决。

记者了解到,马踏镇近年来坚持“小事不出村,大事不出镇,矛盾不上交”的工作理念,做好群众调解员,将矛盾纠纷化解在基层;关注矛盾化解后事态情况,当好群众“知心人”,有效地维护了辖区治安和谐稳定。

高州沙田镇 化矛盾解纠纷“有一套”

■记者 张伍 通讯员 黄捷

本报讯 “在矛盾纠纷调解工作中,要做到情理法有机结合,才能更好地为群众排忧解难。”“对于群众诉求,我们要找准争议聚焦点,选准利益平衡点,‘对症下药’才能‘药到病除’。”“调解是有温度的,我们要用真心和耐心去打开每一位村民的心结,让他们满意而归。”近日,在高州市沙田镇基层矛盾纠纷调解经验交流座谈会上,参会的老党员、老干部、驻村律师均深有体会地说道。

据悉,今年以来,为进一步提升群众的满意度和幸福感,沙田镇坚持把调解矛盾纠纷作为强化基层治理,推动“百万工程”向乡村延伸的重要抓手,全面统筹整合多方力量,强化经验交流与协调联动,精准排查、

对接矛盾纠纷事件,有效取得矛盾纠纷事件实时汇集、闭环管理、限时办结的良好成效。过程中,为切实当好“和事佬”这个角色,该镇以完善管理机制和强化队伍建设为重点,一方面,线上线下齐发力,在推广“粤平安”社会治理云平台的同时,落实网格化管理机制。发动网格员、平安员等力量常态化开展矛盾纠纷排查,及时发现问题和及时化解,将矛盾纠纷解决在基层。

另一方面,积极探索建设镇村两级群众诉求综合服务站点,镇级组建由各职能部门、返聘老支书、驻村律师组成的调解队伍,进驻镇综治中心,定期接待来访群众。村级邀请德高望重的老党员、老干部、村大多数人员加入调解员队伍,发挥他们“人熟、地熟、业务熟”的优势,提

高调解的成功率。截至目前,该镇镇村两级已成立15支调解队伍,14支网格员队伍,共有104名调解队员,230名网格员。

此外,该镇充分结合当地实际,大力组织开展“千名信访干部千镇行解民忧”活动,活用“控增量、减存量、防变量”三张清单,按照“三到一处理”要求推进信访事项处理,提高初次信访事项一次性化解率和群众满意率。今年以来,该镇共排查矛盾纠纷163宗,已成功调解155宗,调解率达到95.1%,取得了较好的调解效果。

接下来,沙田镇将继续聚焦群众身边的“操心事、烦心事、揪心事”,切实践行“枫桥经验”,将矛盾纠纷化解在萌芽状态,做到“小事不出村,大事不出镇,矛盾不上交”,不断增强人民群众的获得感、幸福感和安全感。

化州市举办乡村振兴技术下乡人才培训班

■记者 文华春 通讯员 董天忠 张杰华

本报讯 前日,由化州市人力资源和社会保障局主办、化州市乡村振兴人才驿站承办的乡村振兴技术下乡人才培训班(第一期)开班,吸引来自丽岗、新安、同庆、杨梅、河西、下郭、东山六个镇(街道)的基层农技推广人员、农业技术人员、新型农业经营主体带头人、农村创新创业带头人、各级村干部等60人参加培训。

当日上午,学员走进广东环球水产食品有限公司,学习预制菜休闲食品的产品研发技术,了解产品销售情况。

现场参观完后,学员集中前往化州市赤沙水果专业合作社,在种植基地培训室进行红江橙绿色高效栽培及病虫害综合防控技术培训。

据介绍,化州市赤沙水果专业合作社是全国重点推广扶持示范合作社、广东省省级农民专业合作社示范社、化州市基层农技推广体系示范基地,2020年获得“粤字号”农业品牌荣誉称号,2022年被认定为化州市“富硒富锶”首批生产基地,果林种植面积达1200多亩。

本次培训采取理论教学与实地教学相结合的方式,让参训学员接受新理念,学习新知识,掌握新方法,不仅壮大了本土高素质农民队伍,也为化州市农业现代化发展提供了有力的人才保障,激发乡村振兴活力,助力农业高质量发展。

石仔岭街道 开展民宗政策法规知识宣传

■通讯员 陈家浩

本报讯 为不断深化民族宗教政策法规知识的宣传普及,提高街道民族宗教工作法治化水平,日前,高州市石仔岭街道在辖内10个村(社区)积极开展民族宗教政策法规宣传,不断巩固和发展民族团结、宗教和谐的良好局面。

石仔岭街道组织机关事业单位、村居班子成员、民宗干部召开民族宗教专题会议,由街道统战委员专题给大家上“统战课”,讲解我国民族宗教政策法规的主要内容,领学民族宗教政策法规规定应知应会知识,进一步增强机关干部对党的民族宗教政策的认识和理解,深化民族宗教政策法规的宣传普及。

在社区公共场所、主要交通路口悬挂民族宗教标语横幅,通过悬挂横幅、设立宣传展板,宣传中央民族工作会议、全国宗教工作会议和广东省民族宗教工作会议会议精神。并向商户、学生、村居民等群体发放民族宗教政策法规宣传册、反邪教宣传册等宣传资料,介绍我国民族宗教政策法规,揭示非法宗教活动、极端宗教思想的本质和危害,引导大家维护民族团结、树立正确宗教观。

据统计,街道累计发放民族宗教政策法规宣传资料1250份,组织村居干部、宗教教职人员、信众学习210人次,提高了基层干部、民宗人士、群众“学法、遵法、守法、用法”意识,在全街道掀起民族宗教政策法规宣传学习热潮。下一步,该街道将常态化开展民族团团结进基层活动,走访各村民间信仰场所,不断维护民族宗教领域和谐稳定。

“单一窗口” 跑出“工行速度”

工商银行茂名分行成功落地工行广东省分行系统内首笔自动化审批关税保函业务

■通讯员 邓天子

本报讯 “没想到保函业务这么快就能办好了,工行速度就是快!”近日,工商银行茂名分行成功为一进出口企业办理1500万元自动化审批“单一窗口”关税保函业务,进一步提升了企业的服务体验,受到了企业方的认可和好评。该笔业务是工行广东省分行系统内首笔自动化审批关税保函业务,意味着该行在以数字化转型赋能服务升级,提升跨境贸易便利化水平上迈出了新的一步。

在上级行推出“单一窗口”关税保函自动化审批实施方案后,工商银行茂名分行积极响应,迅速开展多维度宣传推介,对内加强客户经理业务培训,对外主动“走出去”,根据企业需求制定个性化服务方案。在知悉某企业有业务需求后,该行立即派出服务团队上门,现场指导客户通过“单一窗口”提交业务申请,在工行系统内实时关联到客户指令,通过海关推送数据和模型验证,顺利完成自动化审批流程,将保函开立传输海关仅用了不到2个小时的时间,帮助企业有效提升了业务效率,有力支持了企业通关便利化发展。

下一步,工商银行茂名分行将持续做好“单一窗口”关税保函等线上业务的推广工作,积极发挥工行数字化、智能化、场景化专业优势,为广大企业提供更加高效便捷的金融服务,积极助力外贸高质量发展。