



围绕生态环境保护和生态文明建设,精心绘好绿美茂名“一张图”

绿美生态 山海有约

文/ 本报记者 严志强 通讯员 唐晓宇 黄景成

海风轻拂西葛湾,白浪逐沙滩,绿美缀暖阳。近日,在滨海新区西葛村,渔船在港湾静静躺,船长们在岸上奔忙。值此伏季休渔时分,西葛村党员船长纷纷积极响应该村党支部与村委会关于建设绿美乡村的号召,主动参与绿美茂名建设,将“绿美”绣入蓝图,将此青绿“植”入港湾。这是茂名添绿的一个片段。在全面推进美丽中国建设的进程中,位于南海之滨的茂名,高位统筹谋划,精心绘好绿美“一张图”,成为美丽中国画卷的璀璨一角。

今年以来,茂名市各地、各部门勠力同心,形成全社会共同推进绿美生态建设的强大合力。据统计,已完成林分优化8.86万亩;县镇村绿化已种植117.8万株;完成营造修复红树林56.13公顷;开展各类植树活动近7000场次,参与人数达60多万人次,种植苗木70多万株。

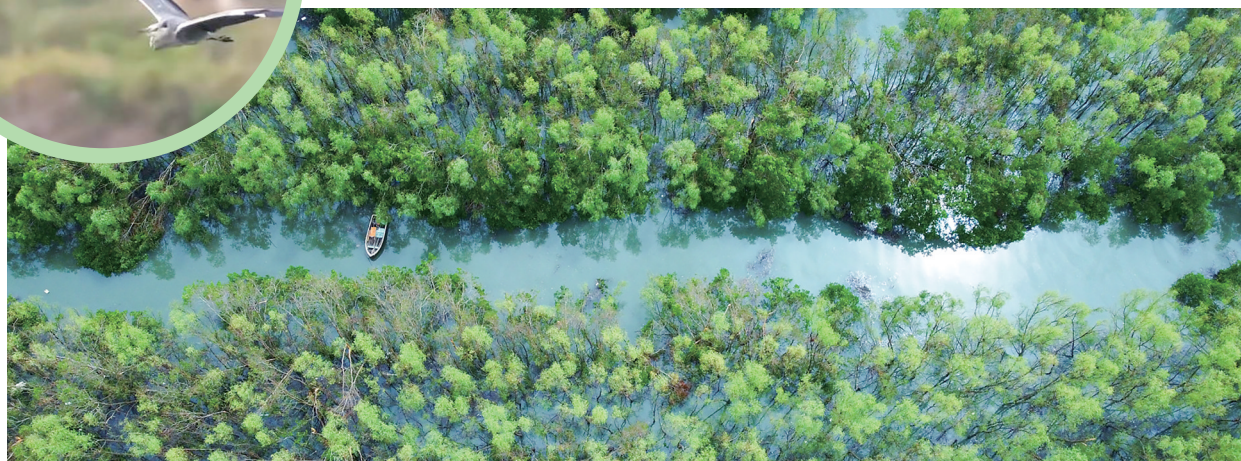
市委组织部牵头成立推动乡村绿化工作专班,各区(县级市)也相应成立专班,建立周调度、月通报工作机制,将乡村绿化与实施“百千万工程”、人居环境整治等有机结合起来,积极推动绿美生态建设在茂名落地见效;制定发挥“两个作用”推进乡村绿化工作行动方案和倡议书,推动全市10000多个党支部组织发动群众投身乡村绿化。

市直机关工委充分发挥基层党组织战斗堡垒作用和广大党员先锋模范作用,以“党建红”引领“生态绿”,成立市直机关推进乡村绿化党员突击队;市直机关党组织帮扶挂点乡镇至少一个村(社区)党支部协调解决乡村绿化工作中遇到的难题;积极组织开展“绿美茂名·党建林”主题活动,为绿美生态建设贡献党建力量。

市委统战部、市工商联激发“百会帮百镇”力量,引导商协会投身绿美茂名生态建设,发出《关于积极参与绿美茂名生态建设的倡议书》,推动全市各级商会积极参与乡村绿化,已有88个商会参与各类公益植树活动;用好节庆假日节点,紧抓外出乡贤节日集中返乡契机,开展“我为家乡种棵树”主题活动,已发动230家商会筹措资金824多万元,种植苗木5.15万棵;打造镇级商会林,如信宜市发挥20个镇街商会全覆盖优势,推动打造15片镇级商会林,累计捐赠约120万元,种植苗木1万多株。

5月下旬,我市在信宜大成镇的广东云开山国家级自然保护区举办了一场意义非凡的活动——广东云开山国家重点保护植物桫欏和中华桫欏的回归种植,种下了120株珍贵的桫欏和中华桫欏,今年以来,云开山保护区已陆续回归种植了这两种珍稀植物共计1000余株。这不仅为保护区增添了新的生机,更展示了我市守绿、护绿的坚定决心和显著成效。

聚焦绿美茂名生态建设,全市各地、各部门结合人居环境整治、美丽圩镇等重点任务,科学衔接县镇村产业、空间、道路等各种规划,重点提升“五边”“四旁”绿化品质,着力构建“两屏、六带、多点”的绿美生态格局。



图/ 丘立贺 黄信涛 苏敏生 柯大