

市一中新城校区(一期)主体结构完成八成

饭堂已经封顶,确保省运会开幕前交付



■ 茂名日报社全媒体记者 梁瑜智
见习记者 李泽贤

本报讯 连日来,位于茂名共青河片区的茂名市第一中学新城校区(一期)建设现场热潮涌动,机器轰鸣不绝于耳,施工人员各司其职紧张作业。截至目前,25栋项目主体结构已完成80%,饭堂建筑顺利封顶,各项工程正按时间节点全速推进,确保在今年省运会开幕前如期交付使用。

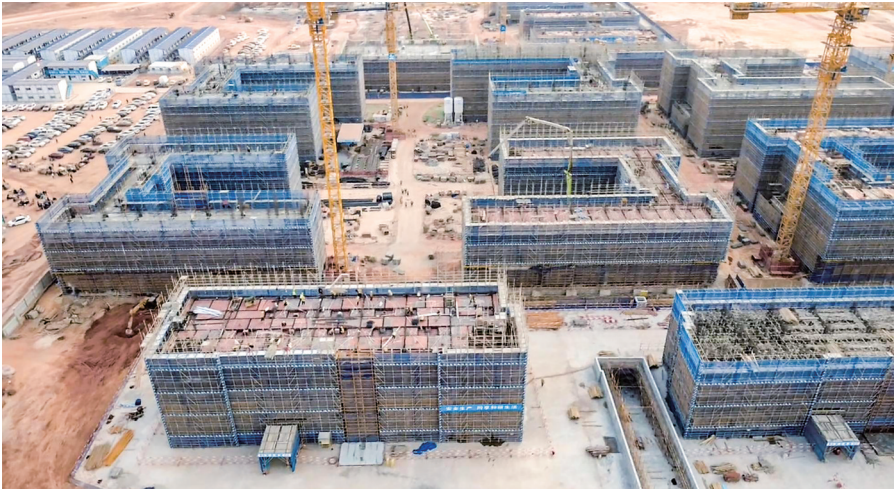
作为茂名市重点民生工程与教育扩容提质的关键项目,该校区一期工程自2025年9月正式动工以来,始终保持高效建设节奏,以紧凑工期兑现教育承诺。项目选址于茂名新城大德路西侧,毗邻市民公园与奥体中心,总投资约5.24亿元,总建筑面积近9.4万平方米,规划建设教学楼、图书馆、科技艺术楼、学生宿舍、综合体育馆等25个单体建筑,建成后将提供3000个优质



高中学位,满足片区对优质教育资源的迫切需求。

“目前25个单体建筑中,饭堂已率先实现结构封顶,教学楼、学生宿舍等核心建筑主体施工接近八成。”承建方中建八局生产经理唐志鑫介绍。施工团队抢抓有利施工季节,在严守质量与安全底线的前提下,通过优化施工方案、调配精干力量、采用先进建造技术等方式,实现建设效率与工程品质双提升。

值得关注的是,校区部分建筑将在省运会期间承担运动员住宿功能,赛后无缝转为学生宿舍,实现“赛事—教育”资源高效转换。校区规划科学合理,中轴线依次



布置综合楼、图书馆、科技艺术楼、饭堂,两侧配套运动场、体育馆、宿舍区等设施,风雨连廊串联各功能区域,为师生提供便捷舒适的校园环境。

该项目的快速推进,不仅将进一步优化茂名教育资源布局,推动高中教育高质

量发展,更能助力茂名新城开发建设,加速“第一圈层”成型成势。施工单位表示,下一步将持续加大人力物力投入,细化施工节点,严控工程质量,确保项目如期交付,以崭新的校园面貌迎接省运会召开,为茂名教育事业发展书写新篇章。

我市城乡固体废物
治理精准施策

本报讯 2025年,茂名市住房和城乡建设局聚焦生活垃圾和建筑垃圾源头治理,着力构建推进、支撑、监管“三大体系”,切实防范非法倾倒处置固体废物行为,推动城乡人居环境持续改善,绿色治理能力稳步提升。

统筹推进,压实各方责任

市住建局协助建立“政府主导+企业运营”的市场化管理机制,引导社会资本参与生活垃圾治理。通过印发工作提醒函、专项推进函等方式,动态督促县区、镇街落实主体责任,推动政策部署直达基层。在建筑垃圾治理领域,印发《关于进一步加强建筑垃圾源头治理的通知》《住建领域建筑垃圾专项治理工作方案》等文件,明确从源头管控到终端处置各环节要求,指导各地精准开展治理。

完善设施,夯实治理基础

全市已全面建成“户分类、村收集、镇转运、县处理”的生活垃圾全链条处理体系,覆盖112个镇(街)、1628个行政村。累计建成村级收集点4万个、镇级转运站121个,每镇(街)至少配备1辆垃圾密闭压缩运输车,保障转运高效畅通;建成县级生活垃圾焚烧设施5座,总处理能力达0.55万吨/日,同步建成日处理餐厨垃圾150吨、污泥100吨的生物质处理厂,实现生活垃圾、餐厨垃圾等多元化处置。目前农村生活垃圾收运处置体系管护责任落实率达100%,镇村生活垃圾无害化处理的自然村占比超99.5%。

建筑垃圾处置设施建设同步推进,通过专项督导、协调解决选址、用地等问题,全市已建成并核准建筑垃圾处置设施17个,分布于各区(市),有效保障了建筑垃圾规范处置需求。

创新监管,实现闭环管理

在生活垃圾监管方面,依托市场主体运营主体建立日常监管机制,对收集、转运、处置各环节全程跟踪,并加强对终端设施运营的常态化检查,确保规范运行、达标处置。

建筑垃圾监管推行电子联单管理制度,2025年6月起联合市城管局启用建筑垃圾电子联单系统,实时记录产生、运输、消纳全流程信息,实现“数量清、去向明”。同时开展常态化监督检查,督促工程参建单位落实建筑垃圾处置要求。截至2025年12月底,全市328个纳管在建房屋市政工程全部完成建筑垃圾处置方案编制及备案,备案率达100%。

(茂健)

临空东风起 杨梅绘新卷

化州杨梅镇以临空经济激活高质量发展新动能

■ 记者 邹慧 通讯员 董茗彦

本报讯 “飞机起降之间,商机奔涌而来。”在湛江吴川国际机场的轰鸣声中,地处茂名临空经济区主战场的化州市杨梅镇,正以蓬勃向上的姿态书写高质量发展答卷。近年来,该镇紧抓空港通航重大机遇,深度融入“百县千镇万村高质量发展工程”,在产业集聚、城乡提质、产城融合的赛道上加速奔跑,让临空优势转化为发展胜势,让群众在发展中共享幸福滋味。

项目为基,筑牢临空产业“强引擎”

产业兴则镇域兴,杨梅镇把项目建设作为激活临空经济的核心抓手,以“化商回归工程”为纽带,持续优化营商环境,让优质项目引得进、留得住、发展好。投资3亿元的中通快递粤西(化州)总部落户即投产,日处理包裹120万件,让粤西地区的物流效率实现质的飞跃;茂名化州保税物流中心(B型)基本建成,为区域对外开放搭建起高效平台。化商大会上,一批重点项目集中亮相:总投资10亿元的广东深融化橘红(南药)现代科技智慧产业园,推动本土特色产业向现代化转型;汇梓新材料科技项目聚焦全生物降解领域,为绿色发展注入新活力;增米餐饮粤西总部预计年营收15亿元,将带动大量群众就业;杨梅高级中学的建设则为孩子们铺就更宽广的成

长之路,3000个新增学位承载着家庭对未来的期盼。一个个项目落地生根,如同一个个坚实的支点,撑起了杨梅镇临空产业的发展骨架。

民生为本,绘就宜居宜业“幸福画”

发展的最终目的,是让群众生活更美好。杨梅镇坚持统筹发展与民生,让临空经济的红利精准滴灌到群众生活的方方面面。投资4500万元打造的梅江里商业街热闹非凡,肯德基、瑞幸咖啡、古茗等知名品牌纷纷入驻,90%的招商入驻率让小镇商业活力十足,单日最高1.1万人次的客流量,让“夜经济”成为镇域消费的新亮点。人居环境的蝶变更让群众幸福感倍增:800栋房屋外立面改造让镇村颜值大幅提升,旧法庭变身集西餐厅与镇史馆于一体的“美丽客厅”,闲置鱼塘升级为生态休闲的蝴蝶谷公园,禽畜集中圈养、“四小园”建设让乡村既有“面子”更有“里子”。如今的杨梅镇,既有现代化城镇的便利便捷,又有田园乡村的清新雅致,成为人人向往的宜居之地。

融合为翼,拓宽高质量发展“新路径”

依托临空区位优势,杨梅镇打破产业边界,探索“农业+文化+商业+旅游”融合发展新模式,让特色资源焕发新生机。凭借2.6万亩淡水养殖面积和3万吨年产量的产业基础,该镇引进环球水产等国家级



位于茂名临空经济区的中通快递粤西(化州)总部。

农业龙头企业,大力发展罗非鱼精深加工和预制菜产业,让“一条鱼”游出全产业链发展的大文章。距机场仅10分钟车程的化州华讯温德姆酒店正式运营,补齐了区域高端商务接待和旅游住宿的短板。蝴蝶谷公园与航空小镇建设有机衔接,让生态观光、休闲度假成为杨梅镇的新标签,推动发展模式从“外部输血”向“自我造血”转变,为镇域经济发展注入持久动力。

临空而起,向新而行。如今的杨梅镇,产业集聚效应持续显现,城乡面貌日新月异,群众幸福感不断提升。站在新的发展起点,杨梅镇将继续锚定茂名临空经济区建设主轴,以更大力度优化营商环境、狠抓项目落实、深化城乡融合,奋力将“航空小镇”的宏伟蓝图变为生动现实,为化州市县域经济振兴、茂名市高质量发展贡献更多杨梅力量。



茂名新城好心大道建设全面提速

道路中间及两旁开始种植绿化树

05版



官方微信



官方新浪微博

茂名网: www.mm111.net

中国人民保险

乐游客

人民保险·2026茂名马拉松赛

PICC·2026 MAOMING MARATHON

茂马有情 山海可平

2026.01.18 | 中国第一滩鸣枪开跑

茂名马拉松赛

(官方公众号)

广告